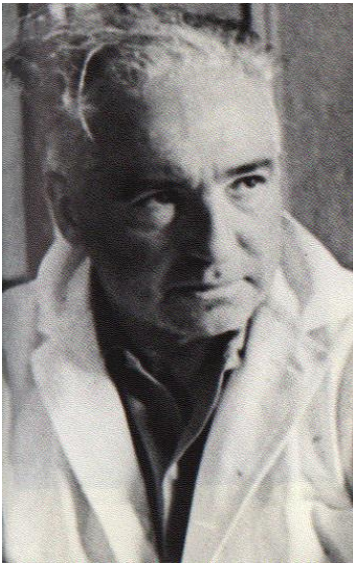


"Es labi apzinu, ka cilvēce zina par universālas, ar dzīvi saistītas enerģijas eksistenci daudzus gadus. Tomēr dabas zinātņu pamata uzdevums ir padarīt šo enerģiju lietojamu. Tā ir galvenā atšķirība starp manu darbu un visām iepriekšējām zināšanām." W.Reich 1956



Atruna. Autora paziņojums.

Turpinājumā ir prezentēti Vilhelma Reiha atklājumi, novērojumi un teorijas par orgonu enerģiju, atsaucoties uz orgonu enerģijas akumulatoru un tā pielietošanu. Šajā lapā atspoguļotais nekādā ziņā nav paredzēts profesionālai medicīniskai palīdzībai, bet tiek sniegta vienīgi kā palīglīdzeklis, lai izprastu Vilhelma Reiha atklājumus un idejas, kas ir pamatā orgonu enerģijas akumulatora funkcionēšanai.

Par vienu lietu jāvieš skaidrība uzreiz: Vilhelms Reihš nekad neizteicās, ka orgonu akumulators kaut ko "ārstētu". Periodā, kurā viņš iedarbojās uz cilvēkiem ar orgonu akumulatoru, viņš bija īpaši piesardzīgs attiecībā pret sevi un saviem kolēģiem, lai neiekristu ilūzijā, ka viņi ir atklājuši līdzekli pret cilvēces slimībām. Labāk kā jebkurš pat šodien, viņš izprata izcelsmi slimībām, kuras pats sauca par "biopātiskām", tās sakņojas cilvēku sociālā un emocionālā ikdienas dzīvju postā. Reihš vienmēr atzina, ka viņa pētījumi ir ierobežoti skaita ziņā, tie ne tuvu nav pietiekami, lai būtu galīgi, un viņš vienmēr uzsvēra savas kļūdas un neveiksmes, kā arī aktuālos jautājumus, kuriem bija nepieciešami papildus pētījumi. Ņemot to vērā, jāsaprot, ka Reihš veicis vadošu pētniecību vairākas desmitgades, norādot uz perspektīvākajiem virzieniem, caur kuriem noteiktu biopātiju remdēšanu un profilaksi.

Nepieciešams izcelt: **orgonu akumulatora ierīce ir eksperimentāla; tās nav medicīniskas ierīces un nevar aizvietot profesionālu medicīnisku aprūpi.** Modernajā Rietumu kultūrā "enerģētiskā medicīna" ir ir drīzāk jauns fenomens, kurā homeopātija ir viena no tās pirmajām formām. Turpretim Austrumu kultūrā enerģētiskā medicīna tiek praktizēta daudz ilgāk, piemēram, kā akupunktūra un citas formas Tradicionālajā Ķīniešu Medicīnā. Kā atšķirīgās pieejas var tikt saprastas un iespējams integrētas, nav zināms. Kā Reiha orgonu enerģijas atklājumi un orgonu enerģijas akumulators iekļausies jauno atklājumu un veco prakšu sintēzē, arī nav pilnībā skaidrs.

Tikai sistemātiski pētījumi varēs atklāt atbildes uz daudzajiem jautājumiem, kas joprojām ir aktuāli.

Šeit tiek prezentēta tikai vispārēja Reiha teoriju vēsture.

Prāta un ķermeņa saistība

Funkcionālā identitāte

Orgonu enerģiju pirmo reizi novēroja psihoanalītiķis Vilhelms Reihis 1920.gadu beigās kā bio-elektrisku lādiņu, kura plūdums ķermenī bija vizuāli novērojams kā viļņi, kas iet cauri viņa klīniskajiem pacientiem, kamēr tie pieredzēja intensīvu emocionālu pārrāvumu. (1) Vēlāk 1930.gados, lai apstiprinātu savus vizuālos novērojumus, Reihis bija spējīgs objektīvi nomērīt šīs enerģijas kustību, izmantojot ļoti jūtīgu milivoltu mēraparātu, kura sensori tika piestiprināti ķermenim, lai ierakstītu smalko bio-elektrisko lādiņu. Viņš atklāja, ka enerģija plūda no ķermeņa iekšējā centra uz ārējo virsmu (pretim pasaulei) kad persona jūta prieku vai ekspansiju, un tieši pretēji, tā plūda no virsmas uz iekšpusi (vienmēr no pasaules) nemiera, baiļu un kontrakciju stāvoklī. (2)

Reihis arī atzīmēja, ka ekspansijas stāvokļi un kontrakcijas ietekmēja personu ne tikai emocionāli, bet līdz pat autonomajai nervu sistēmai, šūnu un ķīmiskajam līmenim (3). Ekspansijas stāvokļi izraisa parasimpātiskus nosacījumus, kas saistīti ar asinsvadu dilatāciju un paaugstinātu cirkulāciju, sāpju atvieglošanu, labāku gremošanu un peristaltiku, zemāku asinsspiedienu; kālija un lecitīna ražošanas stimulāciju kopā ar labsajūtu un seksuālu uzbudinājumu.

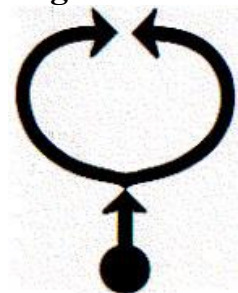
Kontrakciju stāvokļi, turpretim izraisa simpātiskus efektus: sašaurina asinsvadus, samazina asins plūsmu un nereti rada sāpes. Pie tam, kontrakciju stāvoklis palielina asinsspiedienu un sirds ritmu, adrenalīna un holesterīna izdalīšanos. Tas kavē gremošanu un asins piegādi ģenitālijām, kā arī tiek saistīts ar tādām emocijām kā nemiers un stress.

Ķermeņa spēju sarauties (kontrakcijas) un izplesties (ekspansija) un "neiesprūst" vienā stāvoklī, Reihis nosauca par dzīves **pulsāciju**, kas nošķir dzīvo no nedzīvā. Izplešanās un saraušanās pulsācija pakļaujas specifiskam četru uzsvaru ritmam.

Spiediens - Uzlāde - Izlāde - Relaksācija

Reihis novēroja šos enerģiju šablonus ķermeņa orgānos: sākot no sirds pukstiem līdz pat peristaltiskām kustībām tievajā zarnā, urīnpūslī un īpaši uzskatāmi seksuālās funkcijas orgasma izlādē. Viņš dēvēja šo pulsācijas šablonu par orgasma funkciju jeb **Dzīves Formulu**.

Orgonomiskā funkcionālisma simbols: Vienotība un pretstatījums



Reihs izmantoja šo simbolu, lai izpaustu ideju, ka tas, kas bieži liekas kā izteikti pretstati, nereti ir pretējas izpausmes, kas nāk no vienota avota. Lai pilnībā izprastu šīs izpausmes, ir svarīgi izprast to kopējos darbību principus (CFP - common functioning principle).

Simbols tiek izmantots, lai norādītu uz kopēju avotu abām ķermeniskajām izpausmēm: ekspansijai un kontrakcijai kā divām dažādām veģetatīvās nervu sistēmas izpausmēm, kuras kopā veido pulsāciju.

Veģetatīvo Dzīves Funkciju pamata pretstati

Parasimpātiskā - ekspansija "Uz pasauli vērsta"

Simpātiskā - kontrakcija "Prom no pasaules"

Simpātiskā

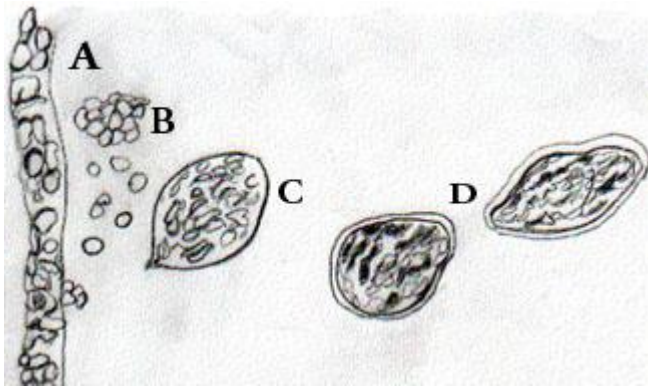


Parasimpātiskā

Veģetatīvā nervu sistēma

Bioni un bioģenēze

Lai labāk izprastu bio-enerģijas plūsmu un funkciju, Reihs mēģināja novērot vienkāršākās dzīves formas: mikroskopisko protozoanu. Veidojot zāles infūziju (mērcē sausu zāli ūdenī), viņš veica pārsteidzošu atklājumu, kas pēc biologu domām varētu radīt protozoanus (viensūņus). Vēloties redzēt faktisko viensūņu veidošanos, Reihs mikroskopā ik dienu novēroja piebriedušu zāli, līdz tā sadalījās. Viņš redzēja mazus, apaļus, zili-kvēlojošus pūslīšus gar zāles stiebra malām. Vēlāk šos mazos pūslīšus viņš dēvēja par bioniem. Tie "izlauzās" brīvībā, sagrupējās kolonnās, izveidojas ārējās membrānas, līdz beidzot aizpeldēja prom kā amēbas un ciliates. Turklāt, viņš konstatēja, ka preperātu sterilizācija tikai paātrināja bioģenēzi - dzīvu organismu rašanos no matērijas. (4)



A - Pūslīši iekšpusē, sairstot zāles stiebram. 1500x ilustrācija

B - Bioni izlaužas brīvībā no zāles un "salīp"

C - Bionu kopas ar iekšējo kustību noformē sev apkārt membrānu.

D - Organismi koncentrētā un iegarenā formā pulsē uz priekšu un atpakaļ. Tika novērots, ka šie organismi var brīvi peldēt, izveidot sev "muti" un "ēst". Daži no šiem organismiem pārstāja veidot sfērisku formu, un saglabājot garenu formu tālāk attīstījās par amēbu.

1930.gados Reihš par bioģenēzes procesu veidoja filmas.

Kamēr turpinājās pētījumi par bionu formēšanos un funkciju, Reihš atklāja, ka tie var tikt radīti no sairstošām neorganiskām vielām gluži tāpat kā no organiskām, un tos varētu pat novietot uz barotnes, lai audzētu kā kultūru. Vienai no šādām kultūrām, kas tika radīta no sildītām smiltīm, piemita neparastas īpašības: tumsā šīs kultūras izstaroja zilu krāsu, turot to rokās, bija jūtama "durstīšana", atrodoties tuvumā nelieliem laboratorijas instrumentiem, tie kļuva magnetizēti, āda laboratorijas darbiniekiem zem apģērba nedaudz iedega, un kad neliels daudzums kultūras tika novietotas blakus baktērijām, tad stipri izstarojošie bioni tās padarīja nekustīgas un nogalināja.

Orgonu enerģijas atklāšana

Reihš nopietni ticēja, ka smilšu bioni izdalīja radiāciju. Lai izolētu radīto kultūru no iespējamiem radiācijas avotiem, Reihš izveidoja stieplu Faradeja būri, ko pārklāja ar kokvilnu un koksni. Pēc tam, ievietojot vairākus kultūras paraugus iekšā un skatoties caur mazu atveri, viņš novēroja gaismas uzzibsnījumus un zilganu tvaiku iekšā būrī (kastē). Šie redzami radiācijas signāli nāca tieši no bionu kultūras. Vēl jo vairāk, kad viņš izņēma kultūras paraugus ārā, redzami radiācijas efekti joprojām bija manāmi - pat pēc demontāžas, mazgāšanas un atkārtotas būra salikšanas.

Reihš pilnīgi nejauši atklāja radiāciju, kas neatkarīgi izstarojās no kultūras paraugiem atmosfērā un varēja tikt koncentrēti metāla apdares korpusā. Viņš nodēvēja šo radiāciju par orgonu enerģiju (5).

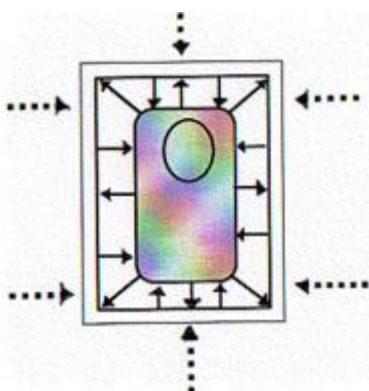
Orgonu enerģijas uzkrāšana

Reihš atklāja, ka noteikti ne-metāla materiāli - vilna, kokvilna, stiklašķiedra, dažādas plastmasas piesaista un notur orgonu enerģiju. Bet metāls piesaista un tad ātri neutralizē

to. Modelējot ieslēgumu, kas būtu līdzīgs Faradeja būrim, Reihls iekšpusi izklāja ar metālu un mainīgiem metāla, ne-metāla, ne-elektriskiem un enerģiju piesaistošiem materiāliem. Viņš atklāja ka atmosfēriskā orgonu enerģija tiek akumulēta un koncentrēta iekšpusē. Viņš nosauca šo ierīci par orgonu enerģijas akumulatoru. Iekšā kastei līdzīgā ieslēgumā, orgonu enerģija izdalās no iekšējās metāla sienas, kas piesaista pretējo metāla sienu, kas to atkal atgrūž. Tas rada orgonu enerģijas daļiņu svārstību iekšienē. Enerģijas piesaistes materiālu un metālu izkārtojums rada paaugstinātu koncentrāciju. Viņš eksperimentāli pārbaudīja šo atklājumu, novērojot, ka temperatūra orgonu akumulatorā ir augstāka kā kontroles ierīcē un kā āra temperatūra. Tāpat arī elektroskops, kas ir ierīce, kuru var uzlādēt ar statisko elektrību, orgonu akumulatorā izlādējās lēnāk kā ārpus tā. Šie divi eksperimenti apstiprināja, ka orgonu akumulatora atmosfērā bija "kaut kas citāds", kas nesakrita ar standarta fizikas rādītājiem. Pēc vairākiem gadiem uzmanīgiem, eksperimentāliem pētījumiem, Reihls bija spējīgs definēt pamata orgonu enerģijas īpašības (6):

- Tā piepilda telpu un ir visur
- Tā ir bez masas, pirmatnēja, kosmiska enerģija
- Tas ietekmē matēriju, bet ar dažādu ātrumu
- Tā pulsē, ir novērojama un salīdzināma
- Tai ir izteikta radniecība un pievilkšanās ar ūdeni
- Tā dabiski uzkrājas dzīvos organismos, uzņemot ēdienu, elpojot, kā arī caur ādu
- Savstarpēja atsevišķu orgonu sistēmu piesaiste un ierosme rezultējas ar šo sistēmu apvienošanu vai pārklāšanos un jaunas sistēmas rašanos
- Orgonu enerģija ir negatīvi entropiska: augsti uzlādēta orgonu sistēma piesaista mazāk uzlādētu, ko Reihls nosauca par orgonisko potenciālu.
- Orgonu enerģiju ietekmē sekundāras enerģijas, piemēram, elektromagnētisms un atomenerģija
- Kad tā tiek koncentrēta, orgonu enerģija bieži pieņem zilgani violetu krāsu

Orgonu enerģijas lauka mijiedarbība uz personu, kas atrodas orgonu enerģijas akumulatorā.



Ārējā, atmosfēriskā orgonu enerģija (pārtrauktā līnija) piesaistas un iespiežas iekšā orgonu akumulatorā, radot kontaktu ar personas paša enerģijas lauku; divi lauki savstarpēji iedarbojas, izraisot luminēšanu.

Ķermeņa orgonu enerģija

Kad Reihls pētīja bionus, viņš novēroja arī sarkanos asinsķermenīšus, kas arī sadalījās bionos, gluži tāpat kā zāle ūdenī, ja vien netika fiksēti un iekrāsoti. Pie tam, ja sarkanie asinsķermenīši tika novēroti, kamēr tie bija dzīvi, tiem apkārt bija redzams enerģijas lauks, un Reihls domāja, ka tie bija orgonu enerģijas nēsātāji ķermenī, gluži tāpat kā tas ir skābeklim. Tālāk viņš novēroja, ka tad, kad cilvēki bija slimi, enerģijas lauks ap sarkanajiem asinsķermenīšiem bija mazāks, un asinsķermenīši sabruka daudz straujāk bionos vai vairākos mazākās T-nūjiņās, kas ķermenī radīja toksisku stāvokli (T ir no vācu vārda *tot*, kas nozīmē nāve). Ja T-nūjiņu ražošana lielos apmēros turpinās, tās kļūst ne vien par sekām, bet arī par cēloni tālākajiem slimības procesiem.

Viss cilvēka ķermenis ģenerē enerģijas lauku, ko bieži dēvē par auru. Normālā gadījumā mēs nomainām izlietoto orgonu enerģiju, ēdot pārtiku, kas sabrūk bionos gremošanas rezultātā; tāpat arī elpošana ņem orgonu enerģiju tieši no atmosfēras un ievada to plaušās un asinīs, un āda absorbē orgonu enerģiju, īpaši atrodoties saules gaismā, kuru Reihls uzskatīja par galveno orgonu enerģijas radiācijas avotu atmosfērā. (7) Šie avoti uzpilda bioloģisko kodolu ar enerģiju un spiediena-uzlādes-izlādes-relaksācijas metabolismu viscaur ķermenī. Veselā individuā šīs funkcijas netiek nomāktas.

Biopātijas

Balstoties uz īpašību analīzes dabu ar saviem pacientiem (8), Reihls zināja, ka lielākā daļa cilvēku, galvenokārt dēļ trauksmes, apspiež emocijas un nobloķē savu enerģijas plūdumu. Mēs to darām, apvaldot savu elpošanu un sasprindzinot muskuļus, kas kavē pilnīgu uzlādes un izlādes pulsāciju mūsu ķermenī. Kad seklā elpošana un spastiskie muskuļi kļūst hroniski, rodas kontraktīvs jeb savilcies stāvoklis un orgonu enerģijas daudzums mazinās. Tātad orgonu enerģijas lauks ap sarkanajiem asinsķermenīšiem samazinās, šūnu plazma sarūk un asinsķermenīši daudz ātrāk sabrūk, kļūstot par toksiskajām T-nūjiņām. Viss ķermenis tālāk novārdzinās un kļūst slimības uzņēmīgs.

Šo izkropļoto enerģijas funkcionēšanu un ķermeņa novārgšanu Reihls nosauca par biopātiju. Vārda sakne bio nozīmē dzīvība un pathy nozīmē slimība jeb ciešanas. Vairāki fizikāli traucējumi ir tikai simptomi vai izpausmes šiem dziļākajiem enerģiskajiem traucējumiem, kas ietekmē mūsu ķermeni viscaur šūnu līmenī. Reihls identificēja divas galvenās biopātijas, kas veidojās enerģijas funkciju bloķēšanas rezultātā. Viena ir kardiovaskulārā biopātija, kurā ķermeņa bioloģiskā sakne turpina radīt enerģiju pilnā apjomā un seksuālās funkcijas paliek dzīvas. Tomēr, kad enerģija uzduras savilktajiem blokiem, persona reaģē ar trauksmes vai dusmu uzliesmojumiem. Fiziskie simptomi ietver paātrinātu sirds ritmu, paaugstinātu darbību vairogdziedzerī, caureju utt.

Otrs biopātijas veids ir sarūkošā biopātija, kas parādās, kad bioloģiskais kodols samazina enerģijas radīšanu un seksuālā ierosme un emocijas kļūst vājākas un vājākas, iestājas hroniska atkāpšanās, nogurums un šūnu un saišu enerģijas nospiešana. Šī šūnu enerģijas izsīkšana noved pie paātrinātas sabrukšanas, automātiskas T-nūjiņu invāzijas, un, ja tas notiek ilgstoši, arī pie anēmijas, imūnās sistēmas disfunkcijām, deģeneratīvām slimībām un vēža šūnām.

Vēl viens stāvoklis, kas var parādīties pie abām - kardiovaskulārās un sarūkošās biopātijas, ir pēkšņa, pārmērīga ķermeņa enerģiju funkciju samazināšanās, kas tieši samazina pieejamo enerģijas apjomu visa ķermeņa pamatā. Kad šis stāvoklis kļūst hronisks, tas var kļūt par daļu no sarūkošās biopātijas vai arī parādīties vienīgi tad, kad persona pieredz smagu seksuālu trauksmi. Reihs dēvēja šo stāvokli par anorgoniju.

Problēma ar vēzi

Reihs uzdeva jautājumu:

"Kā vesela šūna, dzīvojot harmoniski ar citām šūnām, kļūst par vēža šūnu, kas ātri vairojas, izplešoties un izpostot apkārtējos audus?"

No sava darba ar bioniem Reihs atklāja, ka vēža šūnas nerodas no veselām šūnām, bet izmaiņu sistēmai veselā šūnā jā sākas pirms un bieži vien ilgi pirms vēža šūnas sāk formēties. Vēl jo vairāk, viņš atklāja, ka šīs lokālās izmaiņas veselos audos tiek izraisītas ar daudz vispārējāku pataloģiju, kas nāk no visa ķermeņa. Citiem vārdiem sakot, vēža šūnu veidošanās ir pēdējā fāze sistēmiskā slimībā, kuru dēvē par onkoloģiju.

Kādi bija Reihā soļi onkoloģijas pētījumos? Vispirms, viņš analizēja audus un šūnas dzīvā stāvoklī, ne fiksētā (nogalinātā), ne ar ķīmikālijām apstrādātā, kā arī ar ļoti augstu palielinājumu - vairāk kā 2000x.

Viņš bija pirmais, kas pētīja visas viegli pieejamās šūnas vēža pacientiem: asinis, siekalas, urīnu, izkārnījumus, ādu un gļotādas membrānas. Viņš atrada īpašas, kļūmīgi formētas, nūjiņveida šūnas vēža pacientiem zonās, kuras nebija vēža skartas. Vēl viņš atrada daudz T-nūjiņas. Šie pētījumi noveda pie vēlākas PAP testa izstrādes, ko veica cits zinātnieks. Pats Reihs izstrādāja trīs asins testus, kas var noteikt indivīda veselību pirms audzējs attīstās, novērojot īpašo nūjiņveida šūnu un T-nūjiņu klātbūtni asinīs. Pēc vairāku gadu pētījumiem, Reihs atklāja vēža šūnu veidošanās procesu ķermenī no iepriekš veselīgiem audiem:

Audi vispirms novājinās enerģijas stagnācijas dēļ un šūna ātri sabrūk mazos pūslīšos vai bionos, kas apvienojas kopā un ap sevi noformē membrānu. Jaunās "šūnas" kļūst par nūjiņveida vēža šūnām, kas pakāpeniski kļūst kustīgas un pamazām pārtop par reālu viensūni. Parasti šī daļiņa nomirst, pirms tā cilvēkā pārtop par viensūni, bet viņam bija iespēja redzēt un uzfilmēt visu procesu onkoloģijas pelē. Tas, ko vēzis dara - sakrauj mūsu audus un pārvērš par viensūnas organismiem - dzīva nāve!

Bet kas izraisa audu sabrukšanu, kas rezultējas par vēža audzēju? Reihs atklāja, ka hroniska enerģijas stāze ķermenī, apvienojumā ar seklu elpošanu un lokāli savilktiem muskuļiem, bieži audzēja rajonā, rada pirmsnosacījumus vēzim. Šāds sistēmiskais stāvoklis ir avancēta sarūkošās biopātijas forma, kas rada enerģijas un skābekļa nospiešanu audos. Tiklīdz novārgusī šūna sāk sarukt, šūnas plazmā samazinās saikne ar kodolu, kas pievelk izdzīvošanas mehānismus, lai šūna varētu vairoties un dalīties. Augsta enerģētiskā dalīšanās procesā, arī kodos, izlādē lielu daudzumu enerģijas pēc spiedienu-uzlāde-izlāde-relaksācija formulas, kas atrodama mitozē. Un tieši strauji dalošās vēža šūnas cenšas savākt enerģijas izlādes funkciju no visa novārgušā ķermeņa. Izskatās, ka vēža šūnu kodoli savā ātrajā un enerģētiskajā dalīšanās procesā cenšas visā ķermenī atjaunot enerģijas pulsāciju; reāli cenšoties saglabāt dzīvību! Tomēr vēža šūnas ir arī bioloģiski ļoti vājas un viegli sadalāmas T-nūjiņas un bionu kūlīšos un vēža šūnu fomēšanās palielinās.

Sāpju atvieglošana

Veģetatīvā nervu sistēma ir mobila - tā gan izplešas, gan saraujas - kā Reiham izdevās to novērot caurspīdīgos tārpos zem mikroskopa. Impulsi vispirms izpaužas veģetatīvās nervu sistēmas kustībā un tad tiek nosūtīti uz mehānisko kustību orāniem/muskuļiem. *Veģetatīvā nervu sistēma nav nekas vairāk kā organizēta savilkties spējīga plazma* un tās plūsmas virziens tiek izpausts ar emocijām, fiziskām un autonomām kustībām. Piemēram, tas, ko mēs izjūtam kā baudu, ir veģetatīvās sistēmas izplešanās, un nemiers/trauksme ir savilkšanās un saraušanās ķermenī; tas, ko mēs jūtam ir reāls veģetatīvās sistēmas saraušanās un izplešanās process. "Velkošas" vai "raužošanas" sajūtas onkoloģijas pacientiem, kad tās nav saistītas ar atvērtu ievainojumu, ir reāla veģetatīvās sistēmas "vilksana" no onkoloģijas vietas. Lai samazinātu sāpes, ir nepieciešams pretējais process saraušanai, t.i. - sistēmas izplešanās.

Savelkošās Biopātijas nomaiņa - dzīves pulsācijas atgriešana

Reihs uzskatīja, ka ir nepieciešams ārstēt ne tikai audzēju, bet arī pamatā esošo sistēmisko cēloni: Savelkošo Biopātiju, kas izraisa enerģijas smacēšanu šūnās. Pat vesela cilvēka asinis satur T-nūjiņas. Tomēr veseli sarkanie asinsķermenīši un audi normālā gadījumā sabrūk par izteikti starojošiem zilajiem bioniem un tendence sadalīties par T-nūjiņām tiek apkarota; tie daži, kas eksistē, tiek ar bionu palīdzību padarīti nekustīgi. Reihs jūta, ka tendence veidoties slimībai var tikt determinēta ar asiņu un audu bioloģisko rezonansi - orgonu enerģijas potenciālu asinīs - pretēji tam kā dzīvais sabrūk, kad parādās liels daudzums T-nūjiņu. Reihs jūta, ka šis process ir identisks konceptam "imunitāte". Atslēga, kā atjaunot veselību, ir palielinot šūnu sabrukšanas tempu un mainot šūnas sairšanu, no T-nūjiņām uz bionu reakciju.

Veids kā to darīt, ir palielināt enerģijas uzlādi sarkanajos asinsķermenīšos un audos. Šīs darbības mērķis ir palielināt enerģijas lādiņu visā ķermenī.

Metodes, lai palielinātu indivīda enerģijas lādiņu, ir pamudinājums elpot dziļāk, fiziski vingrinājumi arī ir noderīgi. Ēdiena kvalitāte arī ir ļoti svarīga, jo bionu sabrukšanas pētījumi pārtikā liecina, ka dabiski pārstrādāti pārtikas produkti mēdz vairāk sadalīties bionos, un smagi pārstrādājami ēdieni rada vairāk T-nūjiņas. Svaiga gaisa un saules iedarbība arī palielina enerģijas lādiņu.

Šajā sakarā emocionāla terapija var papildus palīdzēt, varbūt tā pat ir vienmēr nepieciešama, ar mērķi atbrīvot spastiskos muskuļus un refleksus. Un tas bieži ir pats grūtākais darbs. Antidepresantu, stimulantu un viagrās pārdošanas rezultāti ir milzīgi, tomēr Reihs novēroja, ka emocionālās problēmas joprojām ir plaši izplatītas. Viņš redzēja biopātijas gan kā rezultātu, gan kā cēloni mūsu sociālajām un ģimenes pieredzēm, kas ik dienu atkārta rada emocionālas un fiziskas bēdas.

Orgonu akumulatora darbība

Kad persona izmanto orgonu akumulatoru, lietotāja enerģijas lauks un ierīces enerģijas lauks veido kontaktu, pastiprina viens otru un šie divi lauki sāk izstarot, radot arvien lielāku lādiņu. Tā kā cilvēka enerģijas lādiņš ir augstāks, lietotājs piesaista un absorbē enerģijas lādiņu no akumulatora visā savā ķermenī. Tās pašas bio-enerģijas

palielinātā absorbācija ķermenī palīdz ķermenim *izplesties*, tādējādi samazinot kontrakciju/saraušanās stāvokli un veicinot dabisku pulsāciju.

Parasimpātiskās atbildes atjaunošana uzlabo asins pieplūdumu audiem un orgāniem, kas ļauj tiem funkcionēt labāk, pretoties bojājumiem un vieglāk atgūties no traumām; tas veicina šūnu augšanu, samazina saspringumu un sāpes, palīdz gremošanai un peristaltikai, uzlabo apetīti, ja tā ir traucēta, paaugstina ķermeņa pamata temperatūru un var piešķirt emocionālu labsajūtu. Orgonu akumulators palīdz ķermenim palīdzēt pašam sev, piegādājot koncentrētu orgonu enerģiju.

Eksperimentos ar laboratorijas žurkām, Reihš (no tā laika arī citi pētnieki) atklāja, ka orgonu akumulatoram ir ievērojams efekts uz ievainojumiem un apdegumiem. Piedevām, pateicoties plašai parasimpātiskās sistēmas atbilžu stimulācijai, varēja radīties "šoka" simptomi.

Reihš ticēja, ka galvenais ieguvums no orgonu enerģijas akumulatora atklāšanas ir dažādu biopātisko traucējumu prevencija. Paaugstinātā orgonu enerģija no jauna uzlādē sarkanos asinsķermenīšus un audus, kas var pārvērst šūnu dalīšanos no T-nūjiņām uz veselīgāku bionu reakciju, tādējādi uzlabojot visa ķermeņa pretestību.

Tomēr, atkarībā no biopātijas smaguma, šī ne vienmēr ir vienkārši izdarāma lieta. Aknām un nierēm var būt problēmas likvidēt deģenerēto audu un šūnu produktus. Detoksikācijas programmas var īpaši palīdzēt tikt galā ar šo problēmu. (9)

Šobrīd mums ir daudzi vides izprovocēti audzēji (piemēram smēķēšana vai azbesta tuvums) - plaušu vēzis, kuru gadījumā hroniski audu bojājumi var radīt lokalizētas T-nūjiņu reakcijas, kas visbeidzot attīstās par audzēju. Reihš atzīmēja, ka pat šādās situācijās, kad audzēja izplatība ir radīta ar paātrinātu audu deģenerāciju par bioniem un īpaši T-nūjiņām, vēzis nekad neatīstās veselos, orgonu enerģijas uzlādētos audos.

Photo Copyright by Theirrie Cook & Organics



Kas var lietot orgonu enerģiju?

Orgonu enerģijas akumulatoru var lietot gandrīz jebkurš. Tomēr Reihls atzīmēja, ka cilvēkiem ar noteiktā veidā bloķētu, augstas enerģijas stāvokli vajadzētu būt ļoti uzmanīgiem vai nevajadzētu to lietot vispār.

Sākotnēji, lietojot orgonu enerģijas akumulatoru, bieži pārdās paaugstināta sirds daudzīšanās. Tomēr, šis paaugstinātais temps parasti norimst, bieži līdz pat zemākam tempam kāds bija pirms tam, tomēr tas var izraisīt kaitējošu stresu jau traumētai sirdij. Cilvēkiem, ar šādām sirds saslimšanām, nevajadzētu lietot orgonu akumulatoru vai arī darīt to tikai ļoti ciešā pārraudzībā: nelīdzsvarotām sirds slimībām, augstu asinsspiedienu, arterosklerozi vai augstu aptaukošanos.

Tai skaitā, cilvēkiem ar šādiem bloķētiem, augstas enerģijas stāvokļiem, nevajadzētu lietot orgonu akumulatoru: galvas audzēji, glaukoma, epilepsija vai cilvēki, kuriem var būt trieka.

Provizoriska pieredze norāda, ka jāuzmanās arī ar cilvēkiem, kas sirgst ar ALS un MS.

Stāvokļi, kas var pasliktināties orgonu akumulatorā ir ādas iekaisumi, izsitumi un konjunktivīts.

Pēdējos 20 gados divi dubultaklie eksperimenti tika piemēroti, lietojot orgonu akumulatorus medicīnas universitātēs Vācijā un Austrijā. (10). Rezultāti apstiprināja atsevišķus Reihla atklājumus: cilvēkiem, kas lietoja orgonu akumulatoru, tika novērota augstāka ķermeņa pamata temperatūra un arī, sākotnēji, ātrāks sirds ritms. Tai skaitā lielākā daļa ziņoja par labsajūtu un dažādiem parasimātiskās sistēmas stimulācijas efektiem.

Indivīdiem ar ļoti zemu enerģiju un savelkošām biopātijām vajadzētu lietot stiprākos akumulatorus. Tas, cik bieži un cik ilgi personai vajadzētu lietot orgonu akumulatoru, ir atkarīgs no personas un akumulatora enerģijas stipruma. Persona ar robustu enerģiju var lietot 3 kārtu akumulatoru vienu reizi nedēļā uz 10 min vai arī, kad viņi jūtas īpaši noguruši. Vidusmēra persona var lietot 2 reizes nedēļā 15-20 min vai arī, kad tas ir nepieciešams. Vājāka vai vecāka persona var lietot 5 kārtu akumulatoru katru dienu pa 20 min vai tikai, kad tas ir nepieciešams. Un kāds ar smagām savelkošām biopātijām var lietot 7 vai 10 kārtu no 20 min līdz stundai katru otro dienu mēnesi no vietas. Te nav mehānisku noteikumu cik bieži un kad lietot orgonu akumulatoru, tas ir tas, kas indivīdam ir jāsaprot pašam.

Pēc orgonu akumulatora lietošanas dažas minūtes var tikt justs siltums, relaksējošas sajūtas, ... Āda var piesarkt un izdalīties sviedri. Ir sajūta par "vieglu kvēli" un labsajūtu. Kad šīs sajūtas vairs netiek justas vai kad ir pēkšņa vēlme darīt ko citu, sesijai vajadzētu beigties. Dažiem cilvēkiem, kuriem ir zema enerģija, var vajadzēt mēnesi vai vairāk, lai tiktu uzlādēti pietiekami, lai sajūstu šos efektus.

Kad izmanto orgonu akumulatoru, persona velk tik maz drēbju, cik ir komfortabli, lai enerģija varētu pēc iespējas vieglāk izspiesties caur ādu. Lai gan var būt arī pilnībā apģērbtam ir labi, jo enerģija izspiedīsies arī caur drēbēm, tas vienkārši prasīs mazliet vairāk laika, lai izveidotu uzlādi.

Pārlādēti stāvokļi

Ir iespējams sevi pārlādēt, lietojot orgonu akumulatoru pārāk ilgu laiku vai pārāk bieži. Ķermenis var uzņemt tikai noteiktu daudzumu enerģijas, kad kapacitāte ir pārsniegta, tiek sajūta pārlāde. Simptomi ir reibonis, spiediens galvā, galvassāpes, mazliet nelaba dūša. Vienkārši pārtraucot sesiju un atpūšoties svaigā gaisā tiks izkliedēta pārlāde. Mērcēšanās vannā arī var palīdzēt samazināt uzlādi.

Vēl viena pazīme par pārlādi ir tad, kad persona ikdienā ir lietojusi akumulatoru un sajūt enerģijas uzlabošanos, bet papildus tam jūt arī grūtības naktī iemigt vai arī kļūst visu laiku nedaudz piesarkuši vai hroniski uzbudināmi. Ja tas parādās, jāsamazina orgonu akumulatora lietošanas laiks vai biežums un tas novērsīs problēmu. Nav ieteicams turpināt visu laiku sevi pārlādēt, un labāk lietot akumulatoru īsas sesijas, vairākas reizes dienā nekā vienu reizi un pārāk ilgu laiku.

Varētu būt arī situācija, ka orgonu akumulatoru cilvēkam nevajadzētu lietot ilgstoši, katru dienu mēnešiem, īpaši vairāku gadu garumā, bet tikai tad, kad tas ir nepieciešams uz neilgiem periodiem.

Pat tad, ja lietotājs jūt uzlabojumus pēc ilgstošas ikdienas lietošanas, pārlāde var jau būt, bet vēl neizpausties un tas var traucēt dabiskajai ķermeņa pulsācijai. Tai skaitā, ja personai ir fiziska problēma, lietojot orgonu akumulatoru, tiks piešķirta vairāk enerģija, bet tas var arī neatrisināt pamatā esošo problēmu, kas radīja sākotnējo enerģijas zudumu.

Tomēr daži cilvēki, kuriem ir hroniskas deģeneratīvas problēmas vai zema enerģija, iegūst no ilgstošas lietošanas, tādēļ apdomība un sevis izvērtēšana ir noderīga lietojot jebkādu ierīci vai terapiju.

Tādas emocijas kā dusmas, trauksme, skumjas arī var tikt stimulētas, lietojot orgonu akumulatoru. Šīs sajūtas uzpeld, veidojot enerģijas uzlādi un atduroties pret kādu bloku, kas var izprovocēt enerģijas izlādi.

Paaugstināts enerģijas lādiņš var arī pastiprināt seksuālās sajūtas, bet tā nav orgastiskās impotences vai citas neirozes ārstēšana, tikai emocionālā terapija var pilnībā sakārtot šo problēmu.

Photo Copyright by Theirrie Cook & Organics



**Right:
3 Ply Orgone Accumulator
showing the inside metal walls,
a Shooter/Charger Box for the seat,
and a Chest/Leg Board folded and
leaning against the wall.**

Nosacījumi atbilstoši Orgonu Akumulatora lietošanai

Orgonu akumulatora lietošanas rezultātus ietekmē 3 faktori:

Pirmkārt tas, kas jau ir izrunāts, ir personas enerģētiskie stāvokļi un vai ir kāda biopātija un cik stipra tā ir.

Nākamais ir kvalitāte un stiprums orgonu akumulatoram un cik bieži tas tiek lietots.

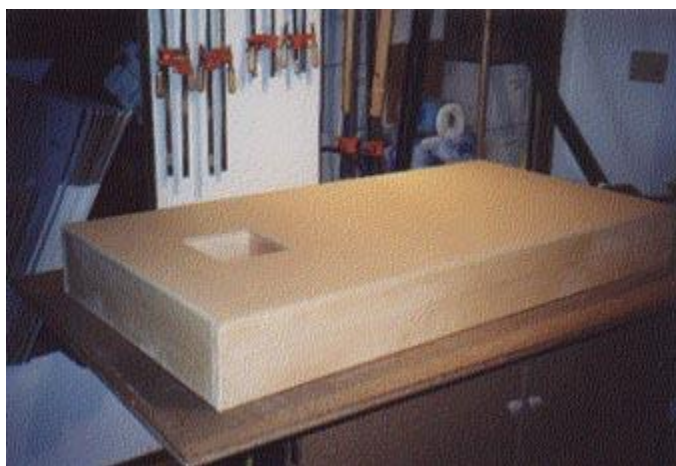
Un trešais ir enerģētiskā vide, kādā orgonu akumulators tiek lietots.

Stiprums, materiāli un kvalitāte orgonu akumulatoram

Orgonu akumulatora konstrukcijas pamatā ir organiski, ne-elektriski materiāli, kas slāņos mainās ar metāliskiem materiāliem, ar metālisko slāni tuvāk ķermenim, lai atstarotu un nosūtītu enerģiju uz lietotāju. Virziens enerģijas plūsmai vienmēr ir no ārējiem organiskiem slāņiem uz iekšējiem, kas ir noklāti ar metālisku materiālu. Orgonu akumulatori ir pieejami dažādās formās un izmēros, no dažādiem materiāliem, tādējādi tie kalpo dažādām funkcijām.

Materiāli: materiāli, kas tiek izmantoti, lai veidotu orgonu akumulatoru ir ļoti svarīgi, lai saglabātu orgonu uzlādes kvalitāti. Reihs izmantoja akmensvati vai stiklašķiedru priekš organiskajiem slāņiem, jo viņš atklāja, ka šie materiāli ne tikai labi saturēja lādiņu, bet arī neuzsūca īpaši mitrumu, kas var samazināt lādiņu. Tomēr poliesters, vinils, poliuretāns un stiropāns tika konstatēti kā nepiemēroti materiāli lietošanai. Ir atklāts, ka dabiskas aitas vilnas batelīns arī labi satur orgonu enerģijas lādiņu, lanolīns atgrūž mitrumu un vilna dod "mīkstāku", tomēr piesātinātu lādiņu. Pie tam, ar aitas vilnu nav tik bīstami strādāt kā ar stiklašķiedru. Orgonics (kompānija) izmanto mīkstas aitas vilnas plāksnes, pamīšus liekot US ražotu tērauda vilnu orgonu akumulatoru kabinetos. Cinkotas tērauda loksnes līnijas ir iekšpus ORAC sienām. Segās vilna tiek izmantota gan slāņos, gan pārklājos. Orgonics izmanto arī dabisko kokvilnu segu pārvalkiem priekš cilvēkiem, kuri ir alerģiski pret vilnu, kā arī mitrumu izturīgu neilonu, kas ir pārklāts ar silikonu. Mitrums slāpē orgonu uzlādi, tādēļ vietās, kur ir augsta mitruma pakāpe vai aukstums, ar silikonu pārklātais neilons aizsargā. Arī lins tiek lietots, jo tas ir izturīgs, ar dobām šķiedrām un tam ir dabisks vaska pārklājums, kas palīdz audumam saglabāt orgonu uzlādi. Smalks, zīdains, nerūsējošā tērauda tīkls tiek izmantots ārējā pārklājumā, kas atrodas klāt pie ķermeņa atsevišķos segas stilos.

Reihs arī atklāja, ka ir ļoti svarīgi izmantot tikai uz dzelzi bāzētus materiālus, tādus kā oglekļa tērauda vilnu vai cinkotas tērauda loksnes. Cilvēka hemoglobīna (asins) molekula ir veidota no oglekļa un dzelzs, un oglekļa tērauds (dzelzs) tādējādi ir daudz piemērotāks, uzlādējot cilvēku un zīdītāju asinis. Citi metāli, tādi kā alumīnijs un varš var radīt orgonu enerģiju, bet tie nav veselīgi cilvēkiem un dzīvniekiem, tādējādi tos nevajadzētu izmantot.



Organisko un metālu materiālu slāņu skaits nosaka enerģijas uzlādes stiprumu. Lādiņa paaugstināšanās ir subjektīvi sajūtama, bet tai pat laikā objektīvi izmērāma ar temperatūras variācijām un elektroskopisko izlādi. Viens slānis sastāv gan no organiskiem, gan metāliskiem materiāliem un to dēvē par ply. Lādiņa palielinājums nav proporcionāls slāņu skaita palielinājumam, piemēram, 10 ply var būt tikai 3 reizes stiprāks par 3 ply. Tomēr 3 ply var radīt vairāk kā 5 reizes koncentrētāku orgonu enerģiju kā ir apkārtējā atmosfērā un bieži tas ir vairāk kā adekvāti priekš vidusmēra lietotāja.

Enerģētiskā vide

Tā kā orgonu akumulators koncentrē atmosfēras orgonu enerģiju, atmosfēras kvalitātei ir būtiska nozīme. Orgonu akumulators vislabāk strādā sausās, saulainās dienās, kad uzlāde atmosfērā ir augsta. Mākoņainās un lietainās dienās orgonu enerģija tiek turēta mākoņos, prom no Zemes virsmas, tādēļ arī akumulatora uzlāde būs mazāka. Uzlāde ir mazāka arī naktī, kad nav saules tiešās radiācijas. Orgonu akumulators gan joprojām var tikt lietots arī šādā stāvoklī, vienkārši būs nepieciešams ilgāks laiks, lai izveidotu spēcīgu uzlādi. Savukārt pilnmēness naktis var būt diezgan enerģētiskas. Tāpat orgonu akumulatori ir stiprāki lielākā augstumā un tuvāk ekvatoram.

Ir dienas, kad liekas, ka atmosfēras enerģija ir "mirusi"; šīs dienas iezīmējas kā īpaši miglainas, dažreiz kopā ar īpašu karstumu un sausumu. Dzīvnieku dzīve tāpat kā cilvēku, liekas gausa un nelāga. Reihs identificēja šādu atmosfēru, īpaši apzīmējot to ar noteiktu gausuma pazīmi, šis stāvoklis tiek izraisīts ar "mirušu" orgonu enerģiju, līdz ar to tā ir toksiska. Tā burtiski izsūc dzīvību un mitrumu no dzīvām lietām. Viņš dēvēja šo toksisko enerģiju par DOR (deadly orgone energy). Mēs nezinām visus šīs enerģijas avotus, jo tas nav tas pats, kas uz sulfītu bāzes piesārņots gaiss. Tomēr tā ir novērota visā pasaulē, īpaši bieži tuksnešos. Kad šī "dūmaka" ir klātesoša, vislabāk ir neizmantojot orgonu akumulatoru, un kad tā beidzas, izvējot akumulatoru svaigā gaisā vai arī noslaucīt metāla sienas ar ūdeni, lai atjaunotu svaigu lādiņu. (11) Noslaukot jebkuru orgonu enerģijas ierīci ar ūdeni, tā uzreiz detoksējas no jebkāda enerģētiski negatīva lādiņa, ko tā varētu sevī uzkrāt.



Above: Hazy "dor" conditions visible in a countryside setting where there are not any sulphite pollution sources such as factories or heavy auto traffic. Note the lack of deep blue sky color and a dullness to the vegetation even though this is a clear, sunny day. Severe dor conditions are when the stand of trees beyond the field would only be barely visible due to heavy dor haze.Copyright by Theirrie Cook & Organics

Reihs arī atklāja, ka otršķirīgas enerģijas var kairināt orgonu akumulatoru, radot nepatīkamas, satrauktas enerģijas reakciju, kas tiek saukta par *oranuru*. Reihs atklāja šo reakciju, kad eksperimentēja ar radioaktīviem materiāliem. (12) Orgonu enerģija nonāca satracinātā stāvoklī, kas kairināja un vairākkārtīgi pārlādēja cilvēkus. Ja tas ir ilgstoši, oranura reakcija var laika gaitā "nokaut" veselīgo orgonu, radot dūmakaino DOR stāvokli. Oranur reakcija var parādīties arī spēcīgu elektromagnētisko lauku ietekmē. Piemēram, katoda rey ieroči ne tikai izstaro spēcīgu EM lauku no saviem transformeriem, bet pats elektronu stars ir tik augsti uzlādēts, ka tas var izdalīt nelielas dozas x-ray. (13)

Šo iemeslu dēļ ir īpaši svarīgi nelietot un neglabāt orgonu akumulatorus tuvumā strādājošiem CRT, LCD, plazmas TV, fluoriscējošām gaismām vai CRT datoriem. Ne arī tos vajadzētu lietot tuvumā x-ray mašīnām, radioaktīviem dūmu detektoriem, vai 50 jūdžu atālumā no kodolreaktoriem.

Dzīvot netālu no elektrotransformātoru stacijām, mikroviļņu torņiem un citām augsti uzlādētiem enerģijas nesējiem, nav ieteicams neatkarīgi no tā, vai lieto orgonu akumulatoru vai ne. Tieši dēļ EM lauka, orgonu akumulatorus nevajadzētu lietot tuvumā elektriskās aizdedzes motoriem, gaisa jonizēšanas mašīnām, mikroviļņu krāsniem vai elektriskajiem palagiem. Spēcīgi ķīmiskie izgarojumi arī traucē orgonu enerģijai. Normāla spožuma gaismas spuldzes un citas mājas ierīces nerada tik stipru EM lauku un parasti nerada problēmas ne izslēgtā, ne ieslēgtā stāvoklī.

Spēcīgi elektromagnētiskie un radioaktīvie lauki ir kaitīgi dzīvām būtnēm neatkarīgi no tā vai orgonu enerģijas akumulators tiek lietots. Atcerieties, ka cilvēka ķermenis ir orgonu enerģijas sistēma, un tiek ietekmēta ar šīm radiācijām pat tad, ka mēs to tieši neizjūtam. Tas tiek īpaši novērots bērnos, kas bieži kļūst pārāk satraukti, kad tie sāk skatīties TV(oranur reakcija); tomēr, ja to pakļaušana šai iedarbībai ir ilgstoša, tie ātri nogurst un kļūst par "dīvāna kartupeļiem" (DOR stāvoklis). Organics pārdod vairākus enerģijas mērītājus, lai palīdzētu noteikt enerģijas kvalitāti vidē, lai varētu veikt pārmaiņas, lai to iztīrītu. Ir labāk iztīrīt savu enerģētisko vidi, aizvācot fluoriscējošas gaismas, zemējuma vadus, un nelietot CRT ierīces, nevis pērkot ierīces, kas apgalvo, ka pasargās jūs no šīs kaitīgās radiācijas.

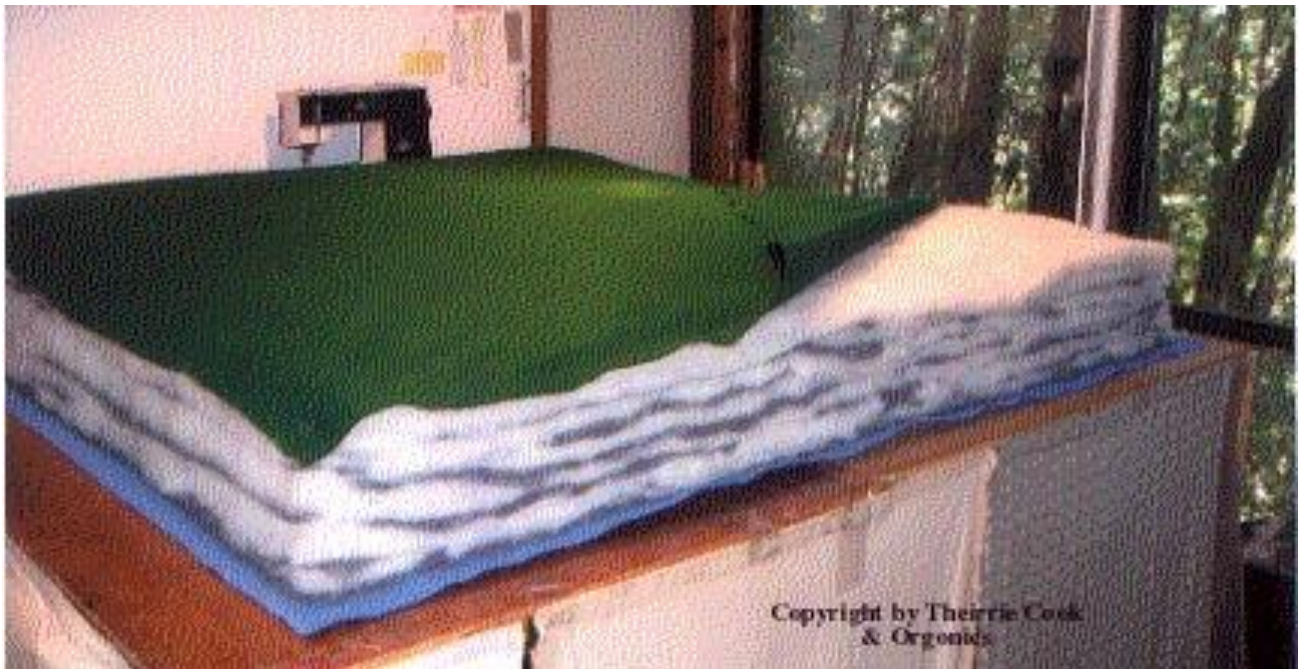
Segas, uzlādes kastes un citi orgonu akumulatori

Segas ir pārvietojamas un tiek izklātas slāņiem tā, ka virza enerģiju no ārpuses uz iekšpusi, tādējādi uz ķermeni. Tās rada "mīkstāku" enerģijas uzlādi; tomēr 7ply segas satur tikpat lielu lādiņu kā 3 ply pilnā izmēra akumulatori. Segas arī dod iespēju cilvēkam apgulties un dažas kā jostas var tikt aptītas ap konkrētu zonu, lai gūtu atvieglojumu.

Photo Copyright by Theirrie Cook & Organics

Below:

A 7 ply orgone blanket in construction showing the layers of wool batting and steel wool.



Orgonu akumulatori ir eksperimentāli

Kopš Reiha nāves, individuāli pētnieki veikuši eksperimentus ar dzīvniekiem un augiem, lai tālāk definētu pozitīvo efektu dažādību, ko Reihis rakstījis par orgonu enerģiju. (14) Šī dzīvā enerģija tiek saukta arī par "universālu, dinamisko ēteru", akupunktūristi to sauc par "ci", fiziķu ideja par "neitrīno okeānu"(?) apraksta dažas no tās īpašībām; jauna organismu klase "Archea" praktiski nosedz bionu funkcijas, un astro-biologi ir aizvien tuvāk, lai atzītu bioģenēzes iespējamību. Nevienam pirms Reiha nav izdevies vispusīgi objektīvizēt primārās enerģijas eksistenci un funkcijas, kā arī izstrādāt ierīci, kas ļauj mums to izmantot vienkārši, un tomēr ievērojamos veidos. Dažkārt ir teikts, ka Reihis ir atklājis parāk daudz, tādēļ viņam nevar būt taisnība. Dabiska zinātnāre lika viņam sekot izmeklēšanas un prātīgu novērojumu "sarkanajam pavedienam", kas viņu noveda no viena atklājuma pie nākamā, nekad nepieņemot, ka viņš jau visu zina pilnībā. Viņa darbs bija tikai sākums, vēl daudz kas palicis, ko mācīties un izziņāt. Reihis pacēla aizkarus un atklāja visumu, kas gaida, kad to izpētīs.

Komentāri no Reiha par orgonu enerģijas svarīgumu un funkciju ķermenī:

"Ja jūs pieņemat, ka materiāla atoma daļiņas ir visuma pamata vienība, tai skaitā dzīves, tad jums ir taisnība pieņemot, ka ķīmiskie komponenti, kurus jūs atrodat noteiktās slimībās ir būvēšanas akmeņi noteiktai slimībai."

"Tomēr tā spriežot Jūs fundamentāli kļūdaties. Ir pārliecinoši pierādīts, ka visi ķīmiskie objekti ir sekundāri produkti primārajām nemateriālajām enerģijas funkcijām dzīvos organismos. Ķīmiskās komponentes, ko kāds var atrast šizofrēnijas vai onkoloģijas gadījumā, nav to "iemesls" vai "eksistences cēlonis"; tas ir vienīgi blakusprodukts šīs slimības procesā. Kā blakusprodukts tas var sekundāri veicināt slimības attīstības ainu.

"Arterioskleroze, piemēram, uzrāda smagas nogulsnes uz asinsvadu sienīņām. Tomēr šie uzkrājumi nav arteriosklerozes cēlonis. Tā ir viena no sekundārajām pazīmēm. Lai saprastu slimības procesu "arterioskleroze" mums jāsaprot kādas disfunkcijas primārajā enerģijas metabolismā ir atbildīgas par nogulsnēm. Vai varētu būt tā, ka hroniskas asinsvadu kontrakcijas katrā ziņā maina noteiktas bezmasas pirmsatomiskas orgonu funkcijas - tādas kā DOR pārvēršana Melanorā un tad iespējams kalcija masā? Tas paver mums durvis uz funkcionālu, pirms-atomisku, bioenerģētisku slimības aspektu."

Wilhelm Reich in editorial notes to *Rocky Road to Functionalism*, by Robert McCullough, **CORE**, Vol. VII, Nos. 3-4, Dec. 1955

Text References and Bibliography

1. Function of the Orgasm, Discovery of the Life Energy, Vol. 1; by Wilhelm Reich.
2. The Bioelectrical Investigation of Sexuality and Anxiety; by Wilhelm Reich.
3. The Basic Antithesis of Vegetative Life Functions; by Wilhelm Reich, article, Pulse of the Planet #4, On Wilhelm Reich and Orgonomy, edited by James DeMeo.
4. The Bion Experiments, by Wilhelm Reich
5. The Cancer Biopathy, Discovery of the Life Energy, Vol. 2; by Wilhelm Reich
6. The Orgone Accumulator Handbook, by James DeMeo
7. Ether, God and Devil & Cosmic Superimposition, by Wilhelm Reich
8. Character Analysis, by Wilhelm Reich
9. A Cancer Therapy, Results of Fifty Cases, by Max Gerson, MD
10. The (Psycho-) Physiological Effects of the Reich Orgone Accumulator; Muschenich, S. & Gebauer, R.; Dissertation, University of Marburg, West Germany, 1985
11. Selected Writings; by Wilhelm Reich
12. The Oranur Experiment; by Wilhelm Reich
13. Health & Light, by John Ott
14. Bibliography on Orgone Biophysics; by James DeMeo

Sources for Books:

www.naturalenergyworks.net www.rangeleye.com/wilhelmreich/



Ja Jums ir jautājumi par „Orgonu enerģijas akumulatoru” jeb medicīniski ārstniecisko segu, lūdzu rakstiet info@scenar-baltic.lv vai zvaniet: +371 27060705

*Scenar Baltic SIA
Ieriķu iela 15, Rīga
Latvija*

Copyright © 1999-2012 All Rights Reserved
this page and all contents including photos..

Tulkots no : <<http://www.orgonics.com/whatisor.htm>>